

岐阜北高等学校で見つかったシマクイナ *Coturnicops exquisitus* の剥製について

説田健一

The stuffed specimen of the Swinhoe's rail *Coturnicops exquisitus* : found in Gifu Kita Senior High School

SETSUDA Ken-ichi

要旨

岐阜県立岐阜北高等学校から寄贈された 36 点の鳥類剥製の中から、所在不明とされていたシマクイナ *Coturnicops exquisitus* の剥製が見つかったので、ラベルの情報を整理することで、どのように入手されたのか検討した。採集データが記載されたラベルは 16 点の剥製で見つかり、これらは養老郡や稲葉郡などで採集されたものであった。ホウロクシギ *Numenius madagascariensis* は昭和 9 (1934) 年 1 月に採集されたものであることから、寄贈された剥製は、前身校の一つ、旧長良実科女学校の教材であった可能性がある。備品番号が記載されたラベルは 26 点の剥製で見つかり、これらは「郷土鳥類標本」として 1009 番で整理されていた。教材会社のラベルがないことから、学校は、剥製技術を持つものから直接、県内で捕獲された鳥類の剥製を購入した可能性がある。シマクイナの剥製は採集データに関わるラベルがないが、寄贈された剥製の半数近くが西濃南部や岐阜市周辺などで採集されたものであることから、同様に県内で採集されたものかもしれない。

はじめに

シマクイナ *Coturnicops exquisitus* はクイナ科に属し、ロシアのトランスバイカルやウスリーランド、中国東北部などで繁殖し、中国東部、韓国、日本などで越冬する (日本鳥学会, 2012)。国内での詳しい生態は分かっていないが、北海道と青森で繁殖が確認され (Senzaki *et al.*, 2020)、プレイバック法を用いた調査で、越冬状況が少しずつ明らかにされつつある (北沢・吉岡, 2021; 松宮・沼野, 2022 など)。日本野鳥の会岐阜 (2012) は、岐阜県立岐阜北高等学校 (以降、岐阜北高等学校と表記) が所蔵するシマクイナの標本について、採集データがなく、所在も不明であることから、岐阜県の鳥類目録から削除した。その後、県内では、シマクイナの生息は確認されていない (日本野鳥の会岐阜支部, 2016)。

岐阜北高等学校は岐阜市立中学校、岐阜市立農業学校、岐阜市立高等女学校の 3 校が岐阜市立高等学校として統合され、昭和 31 (1956) 年に県立へ移管された学校である。上記 3 校のうち、岐阜市立高等女学校が長良実科女学校として昭和 5 (1930) 年に開校しており、最も古い。岐阜市立中学校の前身は昭和 16 (1941) 年、岐阜市立農業学校は昭和 21 (1946) 年に開校している (岐阜県立岐阜北高等学校, 2023)。

岐阜県博物館は、平成 30 (2018) 年に岐阜北高等学

校から鳥類の剥製の寄贈を受け、これらの中からシマクイナの剥製を確認した (図 1)。説田 (2018) は、県内の高等学校から寄贈を受けた剥製の入手先を調査し、岐阜北高等学校のものは島津製作所などの教材会社によるラベルがないため、入手先不明としている。本稿では、剥製に付けられたラベルの情報 (採集データと備品番号) や他の高等学校が所蔵するクイナ科剥製の種類から岐阜北高等学校の標本群の特徴を明らかにし、シマクイナの剥製がどのように入手されたものなのか、検討した。

方法

ラベルの採集データと備品番号

剥製に付けられたラベルのうち、採集データに関わるもの (図 2) がある場合は、採集場所と採集年月日を記録し、備品整理に関わるもの (図 3) がある場合は、備品番号を記録した。種名の配列は、日本鳥学会 (2012) に従った。

高等学校が所蔵していたクイナ科の剥製

岐阜県内の高等学校 (以下の 8 校; 東濃、岐阜北、本巣松陽、武義、羽島、多治見、益田清風、岐阜各務野) から当館に寄贈を受けたクイナ科鳥類の剥製について、学校ごとに種類をまとめた。

結果

ラベルの採集データと備品番号 (表1)

採集地が記載されたラベルは 16 の剥製で確認され、養老郡で採集されたものが 7 標本、稲葉郡で採集されたものが 6 標本、武義郡、加茂郡、安白郡 (安八郡の誤記) で採集されたものが 1 標本ずつあった。ホウロクシギ *Numenius madagascariensis* は採集年月も記載されており、昭和 9 (1934) 年 1 月に採集されていた (図 2)。

岐阜北高等学校の備品整理に関わるラベルは 26 の剥製で確認された。これらは、「郷土鳥類標本」を品名として、1009 番で整理され、確認できた末尾の番号は 1009-53 (ヨシガモ *Anas falcata*) であった。シマクイナは 1009-1 で整理されていた (図 3)。

高等学校が所蔵していたクイナ科の剥製 (表2)

クイナ科の剥製は 8 校中 5 校で確認され、クイナ *Rallus indicus* とバン *Gallinula chloropus* は 4 校、シマクイナとヒクイナ *Porzana fusca* はそれぞれ 1 校で確認された。

考察

剥製に付けられたラベルの採集データから、寄贈されたものの半数近くが、養老郡や稲葉郡など、岐阜県内で採集されたものであることが分かった。ホウロクシギの採集年が昭和 9 (1934) 年であることから、これらの剥製はもともと旧長良実科女学校の備品であった可能性が高い。また、大半の剥製は「郷土鳥類標本」という品名で、岐阜北高等学校の備品として整理され、少なくとも 53 以上はあったと考えられる。説田 (2018) は、県内の高等学校が所蔵していた剥製標本は島津製作所などの教材会社の製品が多く、採集年月日などの情報がないものが多いとしているが、岐阜北高等学校のものは、教材会社に関わる情報が全くないが、半数近くのもので採集データがあり、他校の標本群とは性格が異なる。したがって、岐阜北高等学校に剥製を納品した人物 (または業者) は、教材会社ではなく、西濃から岐阜にかけての地域で捕獲された鳥類を剥製にする技術を持つものだった可能性がある。

クイナ科鳥類は戦前の動物学教科書では、ツルなどとともに渉禽類の一種として扱われ、クイナやバンが取り上げられることが多い (例えば、野村, 1927 ; 川村, 1932 ; 谷津, 1935)。これらの教科書でシマクイナが教材として取り上げられることはない。実際に、当館が所蔵する高等学校の剥製でも、クイナやバンが多く見られた (表 2)。さらに、昭和前期の教材会社の目録において、クイナ、ヒメクイナ *Porzana pusilla*、ヒクイナ、バン、オオ

バン *Fulica atra* は商品として掲載されているが、シマクイナはない (野村博進社, 1928 ; 西村製作所, 1929 ; 大阪稲垣製作所, 1930 ; 前川合名会社, 1931, 1938 ; 島津製作所標本部, 1933 ; 山越工作所, 1936 ; 上野科学社, 1936 ; 島津製作所, 1938)。したがって、学校がシマクイナを教材として積極的に購入する理由はなく、一般的な教材会社から購入する選択肢もなかったと考えられる。

岐阜北高等学校が所蔵していたシマクイナの剥製には採集場所や採集年月日が記載されたラベルはないが、「郷土鳥類標本」の 1009-1 番で備品整理されている。寄贈された剥製の半数近くが西濃地方の南部や岐阜市周辺で採集されたものであることから、シマクイナも県内で採集されたもので、郷土の鳥類の一つとして、地域の剥製技術を持つものから購入されたものかもしれない。

謝辞

貴重な鳥類剥製を寄贈いただいた岐阜県立岐阜北高等学校に感謝を申し上げます。

文献

- 岐阜県立岐阜北高等学校, 2023, 沿革,
 <<https://school.gifu-net.ed.jp/wordpress/gifukita-hs/>>, (2023 年 1 月 12 日) .
- 川村多実二, 1932, 最新動物学教科書 乙表準據, 星野書店, 京都, 140p.
- 北沢宗大・吉岡俊朗, 2021, 九州北部におけるシマクイナの越冬を示唆する記録. *Bird Research*, 17, 13-18.
- 前川合名会社, 1931, 普通教育 理化学器械博物標本目録附 薬品, 数学, 手工科, 運動用具諸楽器, 前川合名会社, 大阪, 258p.
- 前川合名会社, 1938, 理化学器械博物学標本目録 運動用品諸楽器, 前川合名会社, 大阪, 373p.
- 松宮裕秋・沼野正博, 2022, 中部地方および近畿地方の太平洋岸地域におけるシマクイナの越冬状況. *Bird Research*, 18, 87-97.
- 野村博進社, 1928, 普通教育理化学器械博物学標本目録, 野村博進社, 京都, 32p.
- 野村益太郎, 1927, 新制動物教科書 訂正再版, 東京開成館, 東京, 193p.
- 日本鳥学会, 2012, 「日本鳥類目録」改訂第 7 版, 日本鳥学会, 東京, 438p.
- 日本野鳥の会岐阜, 2012, 岐阜県鳥類目録— 2012 —, 日本野鳥の会岐阜, 岐阜, 123p.
- 日本野鳥の会岐阜, 2016, 岐阜県鳥類目録—改訂版 2016

- 一, 日本野鳥の会岐阜, 岐阜, 121p.
- 西村製作所, 1929, 普通教育器械標本目録, 西村製作所, 京都, 93p.
- 大阪稲垣製作所, 1930, 博物学器械標本模型目録第一類第十号, 稲垣製作所営業部, 大阪, 140p.
- Senzaki, M., Kitazawa, M., Sadakuni, T., & Takahashi, M, 2020, Breeding evidence of the vulnerable Swinhoe's Rail (*Coturnicops exquisitus*) in Japan. *The Wilson Journal of Ornithology*, 132(3), 711-717.
- 説田健一, 2018, 学校理科室の剥製は果たしてゴミなのか? : 標本ラベルから探る剥製の歴史的な価値 (特集 博物館における二次資料), 博物館研究, 53(8), 23-25.
- 島津製作所標本部, 1933, 動物学用標本及模型目録, 島津製作所標本部, 京都, 121p.
- 島津製作所, 1938, 島津博物学標本目録, 島津製作所, 京都, 124p.
- 上野科学社, 1936, 学術標本目録 博物・地理・歴史・商品, 上野科学社, 東京, 70p.
- 山越工作所, 1936, 博物学標本目録, 山越工作所, 東京, 166p.
- 谷津直秀, 1935, 新制動物学教科書 乙要目用, 訂正4版, 東京開成館, 東京, 150p.



図1. シマクイナの本剥製

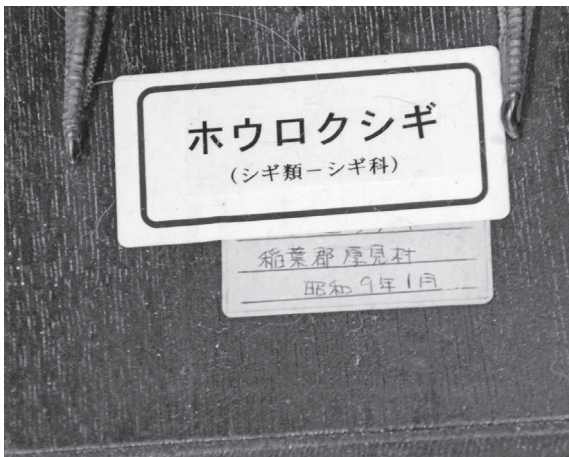


図2. 採集データが記載されたラベル (ホウロクシギ)

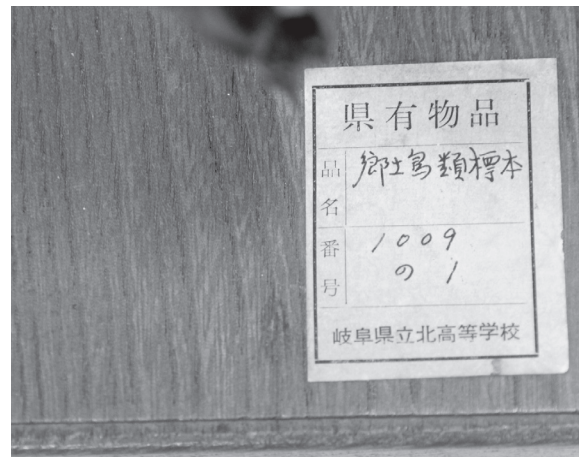


図3. 備品名および番号が記載されたラベル (シマクイナ)

表 1. 岐阜北高等学校から寄贈された鳥類剥製のラベルに記載された採集データと備品番号.

種名*	採集データ		備品番号
	採集地	採集年月日	
カモ目 Anseriformes			
カモ科 Anatidae			
ヒシクイ <i>Anser fabalis</i> (GPM-Z-22367)			
オンドリ <i>Aix galericulata</i> (GPM-Z-22307)			1009-41
ヨシガモ <i>Anas falcata</i> (GPM-Z-22303)			1009-53
マガモ <i>Anas platyrhynchos</i> (GPM-Z-22287)	養老郡池辺村		1009-28
マガモ (GPM-Z-22288)	養老郡池辺村		1009-2
カルガモ <i>Anas zonorhyncha</i> (GPM-Z-22293)	稲葉郡常盤村		1009-9
ハシビロガモ <i>Anas clypeata</i> (GPM-Z-22294)	養老郡池辺村		1009-52
コガモ <i>Anas crecca</i> (GPM-Z-22295)	養老郡池辺村		1009-43
コガモ (GPM-Z-22296)	養老郡池辺村		1009-24
ウミアイサ <i>Mergus serrator</i> (GPM-Z-22298)			1009-7
ペリカン目 Pelecaniformes			
サギ科 Ardeidae			
ゴイサギ <i>Nycticorax nycticorax</i> (GPM-Z-22290)	養老郡養老町		1009-37
ゴイサギ (GPM-Z-22291)	安白郡神戸町		1009-25
ササゴイ <i>Butorides striatus</i> (GPM-Z-22289)			1009-22
ダイサギ <i>Ardea alba</i> (GPM-Z-22366)	養老郡養老町		
ツル目 Gruiformes			
クイナ科 Rallidae			
シマクイナ <i>Coturnicops exquisitus</i> (GPM-Z-22292)			1009-1
クイナ <i>Rallus aquaticus</i> (GPM-Z-22364)			1009-13
ヨタカ目 Caprimulgiformes			
ヨタカ科 Caprimulgidae			
ヨタカ <i>Caprimulgus indicus</i> (GPM-Z-22359)	加茂郡東白川村		1009-5
チドリ目 Charadriiformes			
チドリ科 Charadriidae			
ケリ <i>Vanellus cinereus</i> (GPM-Z-22302)			
ケリ (GPM-Z-22304)			
イカルチドリ <i>Charadrius placidus</i> (GPM-Z-22297)	稲葉郡日野村		
シギ科 Scolopacidae			
ヤマシギ <i>Scolopax rusticola</i> (GPM-Z-22361)			1009-8
オオジシギ <i>Gallinago hardwickii</i> (GPM-Z-22309)	稲葉郡常盤村		1009-36
ホウロクシギ <i>Numenius madagascariensis</i> (GPM-Z-22306)	稲葉郡厚見村	昭和9年1月	
ツルシギ <i>Tringa erythropus</i> (GPM-Z-22299)			1009-4
タマシギ科 Rostratulidae			
タマシギ <i>Rostratula benghalensis</i> (GPM-Z-22362)			1009-16
タマシギ (GPM-Z-22365)	稲葉郡黒野村		1009-47
ウミスズメ科 Alcidae			
ウミスズメ <i>Synthliboramphus antiquus</i> (GPM-Z-22305)			
タカ目 Accipitriformes			
タカ科 Accipitridae			
オオタカ <i>Accipiter gentilis</i> (GPM-Z-22301)			1009-33
フクロウ目 Strigiformes			
フクロウ科 Strigidae			
オオコノハズク <i>Otus lempiji</i> (GPM-Z-22360)			1009-45
フクロウ <i>Strix uralensis</i> (GPM-Z-22308)			
アオバズク <i>Ninox scutulata</i> (GPM-Z-22286)			1009-9
ブッポウソウ目 Coraciiformes			
カワセミ科 Alcedinidae			
カワセミ <i>Alcedo atthis</i> (GPM-Z-22357)	稲葉郡常盤村		
ヤマセミ <i>Megaceryle lugubris</i> (GPM-Z-22285)			1009-48
キツツキ目 Piciformes			
キツツキ科 Picidae			
アリスイ <i>Jynx torquilla</i> (GPM-Z-22363)	武義郡小瀬村		1009-19
スズメ目 Passeriformes			
カラス科 Corvidae			
ホシガラス <i>Nucifraga caryocatactes</i> (GPM-Z-22300)			
カワガラス科 Cinclidae			
カワガラス <i>Cinclus pallasii</i> (GPM-Z-22358)			1009-40

* ()内は岐阜県博物館の資料登録番号.

図表 2. 当館に寄贈された高等学校旧蔵のクイナ科剥製.

	シマクイナ	クイナ	ヒクイナ	バン
多治見高等学校		○	○	○
武義高等学校		○		○
岐阜北高等学校	○	○		
本巣松陽高等学校		○		○
羽島高等学校				○
東濃高等学校				
益田清風高等学校				
岐阜各務野高等学校				